



comune di trieste  
area lavori pubblici, finanza di progetto e partenariati  
servizio spazi aperti, verde pubblico e strade

## V.P. 448 - Forniture di materiale di giardinaggio e fioriture - 2018

---

E - D.U.V.R.I. (D.lgs. 81/08)

**Direttore del servizio e responsabile del procedimento**  
ing. Enrico Cortese

**U.O. Interventi sul verde**  
sig. Roberto Linardon

**P.O. Interventi sul verde**  
arch. Laura Visintin

ottobre 2017

Trieste

## I. Premessa

Il presente documento **illustra e informa** sui possibili rischi di ambiente e interferenziali, e le relative misure correttive, nelle attività previste nell'affidamento dell'appalto di fornitura prodotti di giardinaggio, fioriture stagionali e piante arbustive per il Servizio Spazi Aperti, Verde Pubblico e Strade del Comune di Trieste. Più precisamente, trattandosi di un servizio che viene svolto presso la sede dell'appaltatore con fornitura di merci franco depositi e magazzini comunali, illustra i possibili rischi interferenziali nella fase di consegna delle stesse alle strutture cui sono destinate, essendo i rischi legati alla loro produzione e trasporto di stretta competenza del produttore e del trasportatore.

Il documento previsto dall'art. 26 del D.Lgs 81/08 **non è** il documento di valutazione del rischio previsto dall'art. 17 dello stesso Decreto Legislativo in quanto non viene redatto per elaborare un piano di miglioramento ma invece ha lo scopo di portare a conoscenza delle parti contraenti e di terzi interessati, come il personale degli appaltatori, dei rischi connessi con l'esecuzione dell'appalto medesimo e di altri appalti che si possono svolgere negli stessi ambienti, e le relative misure migliorative nell'ottica del coordinamento e della cooperazione tra le varie imprese presenti.

Di conseguenza sin dall'inizio dell'esecuzione dell'appalto devono essere attuate tutte le misure tecniche ed organizzative, indipendentemente dall'importanza del rischio che si prefiggono di eliminare o ridurre i rischi. Sarà cura di chi gestisce e di chi esegue l'appalto dettare le priorità d'intervento a seconda delle circostanze di luogo e di fatto via via emergenti.

Non conoscendo né dell'appaltatore né la sua organizzazione d'impresa e i relativi macchinari, apparecchiature e attrezzature che utilizzerà nell'esecuzione dell'appalto, non è tecnicamente possibile associare ai vari rischi una qualsivoglia grandezza anche di tipo soggettivo.

Viste le finalità della norma, ed in particolare quanto previsto dall'art. 26 del D.Lgs. 81/08, tenuto conto che si tratta di un appalto di fornitura e che le uniche attività che verranno eseguita presso le strutture comunali saranno quelle di carico/scarico e trasporto delle attrezzature previo appuntamento, viene elaborato il presente Documento Unico di Valutazione dei Rischi (DUVRI).

## 2. Organigramma aziendale della sicurezza dell'Area Lavori Pubblici, Finanza di Progetto e Partenariati – Servizio Spazi Aperti, Verde Pubblico e Strade

INCARICO/STRUTTURA	DATI PERSONALI
Direttore del Servizio Spazi Aperti, Verde Pubblico e Strade	Enrico Cortese Passo Costanzi, 2
Servizio Prevenzione e Protezione sui Luoghi di Lavoro Direttore e Responsabile del Servizio	Livio Sivilotto Via F. Severo 46/1
Medici Competenti del Comune di Trieste	dott. Giuliano Pesel (coordinatore) dott. Anna Fazzino dott. Andrea Prodi Ditte incaricate: A.T.I. COM Metodi, IGEAM S.r.l., IGEAMED S.r.l., IGEAM Academy S.r.l., Deloitte Consulting S.r.l.
Referente per la Sicurezza del Servizio	Alessandro Pecchiar Passo Costanzi,2
Referente per l'appalto e responsabile di P.O. Referente per l'appalto, fornitura, consegna e per la struttura	Laura Visintin Passo Costanzi, 2 Roberto Linardon Via dei Modiano, 5

## LUOGHI DI ESECUZIONE DELL'APPALTO

Parco ed ex vivaio di villa Sartorio	via dei Modiano, 5
Parco di Villa Rivoltella	via Marchesetti, 31/via dei Pellegrini, 3
Parco di Villa Engelmann	via di Chiadino, 5

I recapiti sono:

Telefono Cancelleria: 0406754249 - villa Sartorio: 0406758361

Casella di posta elettronica del Servizio: [servizio.verde.pubblico@comune.trieste.it](mailto:servizio.verde.pubblico@comune.trieste.it)

Casella di posta elettronica certificata: [comune.trieste@certgov.fvg.it](mailto:comune.trieste@certgov.fvg.it)

### 3. Descrizione sintetica delle strutture in cui si svolgeranno le attività appaltate

#### Parco ed ex vivaio di Villa Sartorio - via dei Modiano, 5

Tel. 040 6758361 – 3484533438



Gli edifici – adibiti a uffici, officine e magazzini - sorgono nel parco di Villa Sartorio, con ingresso da via dei Modiano.

Si accede al parco, all'ex vivaio e agli edifici attraverso un cancello carraio che si apre sulla pubblica via. I vialetti interni sono percorribili, a passo d'uomo, con automezzi di massa complessiva a pieno carico fino a 35 q.li.

All'interno dell'ex vivaio in prossimità della serra c'è lo spazio necessario per la sosta degli automezzi e le operazioni di scarico/carico. La fontana al centro del piazzale è priva di protezioni.



Lo stato manutentivo della viabilità interna di accesso è nel complesso buono e non si riscontrano particolari situazioni anomale degne di nota.

La planimetria e la foto evidenziano l'inquadramento generale e l'ubicazione del luogo di lavoro.

Il parco è aperto al pubblico.

### **Parco di Villa Rivoltella - via Marchesetti, 34/via dei Pellegrini, 3**

Tel. 348 4533438



Gli edifici dell'ex scuderia, adibiti ora a magazzini e ricovero giardinieri, sorgono nel parco di Villa Rivoltella, con ingresso da via Marchesetti 34 o da via dei Pellegrini 3.

Si accede al parco e agli stessi pedonalmente da via Marchesetti attraverso un cancello in ferro battuto ottocentesco che si apre sulla pubblica via. Da via dei Pellegrini si accede direttamente al piazzale antistante ai magazzini attraverso un altro cancello carraio in ferro battuto. I vialetti interni sono percorribili, a passo d'uomo, con automezzi di massa complessiva a pieno carico fino a 35 q.li.



Il piazzale fornisce lo spazio necessario per la sosta degli automezzi e le operazioni di scarico/carico.

Lo stato manutentivo della viabilità interna di accesso è nel complesso buono e non si riscontrano particolari situazioni anomale degne di nota.

La planimetria e la foto evidenziano l'inquadramento generale e l'ubicazione del luogo di lavoro.

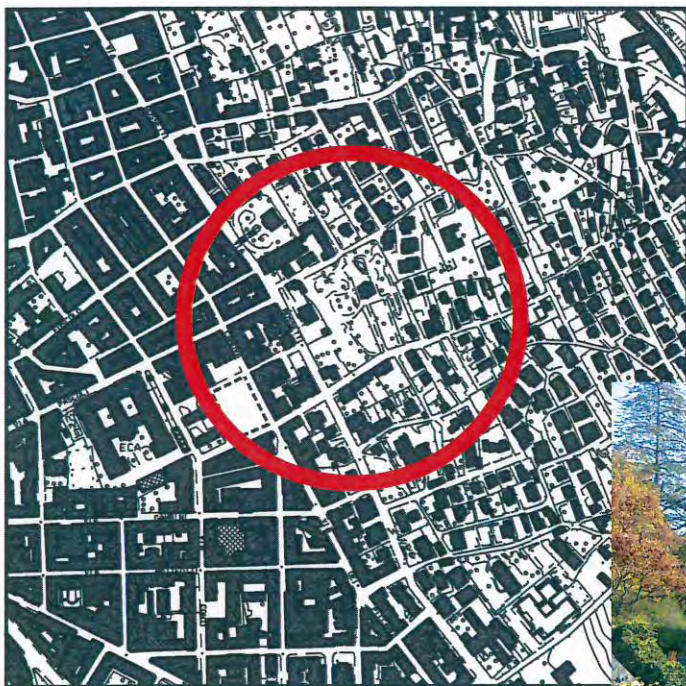
Il parco è aperto al pubblico.

### **Parco di Villa Engelmann - via di Chiadino 5**

Tel. 348 4533438

Gli edifici – adibiti a magazzini e ricovero giardinieri - sorgono nel giardino pubblico villa Engelmann, con accesso da da via di Chiadino e via dei Porta.

Si accede ai magazzini comunali dai due ingressi carrabili di via di Chiadino che si aprono sulla pubblica via. I vialetti interni sono percorribili, a passo d'uomo, con automezzi di massa complessiva a pieno carico fino a 35 q.li.



All'interno del giardino in adiacenza ai magazzini c'è lo spazio necessario per la sosta degli automezzi e le operazioni di scarico/carico.

Lo stato manutentivo della viabilità interna di accesso è nel complesso buono e non si riscontrano particolari situazioni anomale degne di nota.

La planimetria e la foto evidenziano



l'inquadramento generale e l'ubicazione del luogo di lavoro.

Il parco è aperto al pubblico.

#### **4. Descrizione sintetica delle attività dell'appaltante/committente o di terzi e dei rischi indotti sul personale dell'aggiudicatario.**

##### **Attività svolte negli ambienti di lavoro e loro pertinenze**

###### ATTIVITÀ ABITUALI

Attività florovivaistica, manutenzione del verde in loco, operazioni di carico/scarico da automezzi di macchinari, attrezzi e materiali per manutenzione e arredo del verde in altri parchi e giardini o aiuole stradali, lavori di manutenzione di arredi del verde con operazioni di carpenteria legno e ferro, falegnameria, pitturazione, ecc..

L'orario di lavoro va dalle 7.00 alle 14.12 dal lunedì al venerdì.

###### ATTIVITÀ OCCASIONALI

Attività puntuali di piccola e ordinaria manutenzione edifici, impianti e attrezzature da parte di imprese appaltatrici terze rispetto il presente appalto svolte su chiamata.

##### **Rischi conseguenti**

###### RISCHI DERIVANTI DALL'AMBIENTE

- Cadute in piano (lungo i percorsi all'aperto e al coperto nelle strutture)
- Cadute da scale a gradini e rampe (lungo i percorsi all'aperto e al coperto nelle strutture)
- Urti contro arredi e simili
- Zecche

### **Rischi derivanti dalle attività**

- Inciampi su materiali o attrezzature (percorsi ingombri o lavori di manutenzione in essere)
- Urti da movimenti scoordinati o involontari di persone (persone presenti in struttura)
- Inalazione da agenti chimici (detergenti, solventi e simili utilizzati nelle operazioni di pulizia o da concimi, fitofarmaci e simili per la cura delle piante)
- Incendio/esplosione (da operazioni a caldo o a pressione)
- Cadute di oggetti dall'alto (da lavori di potatura alberi)
- Investimento da automezzi (da traffico lungo la viabilità interna)
- Proiezione di oggetti (da operazioni di manutenzione del verde in loco)

## **5. Descrizione sintetica delle attività dell'aggiudicatario o da suoi incaricati e dei rischi indotti sul personale dell'appaltante/committente o su terzi.**

### **Attività svolte negli spazi esterni pertinentiali delle sedi lavorative**

Consegna merci, comprese le operazioni di scarico delle stesse da automezzo e trasporto sino ai locali di deposito delle stesse, eseguito con eventuale utilizzo di carrelli a mano per casse e pacchi o carrelli saliscala manuali o roll-containers. E' comunque vietato l'uso di transpallett manuali o elettrici negli spazi coperti delle strutture.

Carico-scarico attrezzature e materiali, lavori di giardineria manuali per mantenimento delle piante.

### **Rischi conseguenti**

- Urti contro persone, presenti in struttura o nei parchi, da movimenti scoordinati o involontari di persone
- Investimento da automezzo, se l'automezzo di trasporto merci entra in struttura per le operazioni di ritiro/consegna.
- Investimento da attrezzatura durante le operazioni di carico/scarico
- Afferramento, schiacciamento e simili da accessori dell'automezzo (ad esempio rampe e pedane mobili)
- Caduta di oggetti nelle fasi di scarico e trasporto
- Investimento da movimentazione delle merci (con carrello, transpallett, e simili)

## **6. Misure generali di coordinamento e di sicurezza da adottare nell'esecuzione dell'appalto**

Nella struttura sono in vigore i seguenti divieti ed obblighi per il personale delle ditte appaltatrici:

- divieto di utilizzo di macchinari, attrezzature e/o opere provvisorie di proprietà dell'appaltante; eventuali utilizzi sono da considerarsi a carattere eccezionale e dovranno essere autorizzati di volta in volta dal personale del Comune incaricato a seguire i lavori con apposito permesso;
- divieto di accedere ai locali ad accesso limitato o a zone diverse da quelle interessate ai lavori se non specificatamente autorizzati dal personale del Comune incaricato a seguire i lavori con apposito permesso;
- divieto di ingombrare passaggi, corridoi e uscite di sicurezza con materiali, macchine ed attrezzature di qualsiasi natura;

- divieto di introdurre sostanze infiammabili o comunque pericolose o nocive se non preventivamente concordato con il personale del Comune incaricato a seguire i lavori nella struttura;
- divieto di compiere lavori di saldatura, usare fiamme libere, utilizzare mezzi igniferi o fumare, in particolare nei luoghi con pericolo di incendio o di scoppio, nonché in tutti gli altri luoghi ove vige apposito divieto; i lavori a fiamma sono soggetti a preventiva autorizzazione dal personale del Comune incaricato a seguire i lavori della struttura, sentito, se del caso, il Referente d'Area per la Sicurezza dei locali interessati ai lavori o altro dipendente a ciò incaricato;
- divieto di rimuovere o manomettere in un alcun modo i dispositivi di sicurezza e/o protezione installati su impianti, macchine o attrezzature, se non strettamente necessario per l'esecuzione del lavoro, nel qual caso devono essere adottate misure di sicurezza alternative a cura dell'aggiudicataria e a tutela del personale del Comune e di quello dell'aggiudicataria stessa;
- divieto per il personale dell'aggiudicataria di compiere qualsiasi operazione (pulizia, lubrificazioni, riparazioni, registrazioni, ecc.) su organi in moto o su impianti in funzione; qualora strettamente necessario per l'esecuzione del lavoro, dovranno essere adottate misure di sicurezza alternative a cura dell'aggiudicataria e a tutela dei passanti e del personale dell'aggiudicataria;
- divieto di usare, sul luogo di lavoro, indumenti o abbigliamento che, in relazione alla natura delle operazioni da svolgere, possano costituire pericolo per chi li indossa e, se necessario, anche ad alta visibilità oltre che di imbracature anticaduta;
- obbligo di indossare i DPI necessari e l'apposita tessera di riconoscimento corredata di fotografia, contenente le generalità del lavoratore e l'indicazione del datore di lavoro.
- obbligo di concordare con il personale del Comune incaricato a seguire i lavori gli orari per l'esecuzione degli interventi/lavori e di non trattenersi negli ambienti di lavoro al di fuori dell'orario concordato;
- obbligo di attenersi scrupolosamente a tutte le indicazioni segnaletiche contenute nei cartelli indicatori e negli avvisi presenti;
- obbligo di informare/richiedere l'intervento del personale del Comune incaricato a seguire i lavori della struttura in caso di anomalie riscontrate nell'ambiente di lavoro e prima di procedere con interventi in luoghi con presenza di rischi;
- obbligo di impiegare macchine, attrezzi ed utensili rispondenti alle vigenti norme di legge ed in conformità alle stesse e alle istruzioni di utilizzo del costruttore;
- obbligo di segnalare immediatamente eventuali deficienze di dispositivi di sicurezza o l'esistenza di condizioni di pericolo o di emergenza (adoperandosi direttamente, ma solo in caso di urgenza e nell'ambito delle proprie competenze e possibilità, per l'eliminazione di dette deficienze o pericoli);
- obbligo di apporre idonea segnaletica stradale indicante il cantiere in corso nonché obbligo di formazione di corsia di protezione;
- obbligo di prender visione e di attenersi alle planimetrie esposte e riportanti la posizione dei presidi antincendio, le vie di esodo, le eventuali istruzioni di comportamento in caso di emergenza; **comunque in caso di emergenza il personale dell'aggiudicataria o chi da essa incaricato deve seguire le indicazioni anche verbali del personale comunale**

**Il personale comunale in nessun caso presterà assistenza o aiuto alle operazioni di scarico/scarico e trasporto merci, né sarà concessa in prestito alcuna attrezzatura;**

## **7. Informazione**

Almeno qualche giorno prima della consegna l'aggiudicatario o chi da questi incaricato della consegna (vettore, trasportatore, ecc.) telefonerà al referente per la consegna indicando il giorno e l'ora prevista di arrivo, confermando successivamente per iscritto via mail.

Il referente per la consegna - sentito il referente/responsabile della struttura interessata, se diverso, e ove nulla osti alla consegna delle merci - nel rilasciare il suo assenso comunicherà all'interlocutore:

- A. l'eventuale indirizzo/accesso preferenziale di consegna;
- B. se e con quali modalità è possibile accedere con l'automezzo all'interno della struttura o se è necessario che l'automezzo sosti sulla pubblica via;
- C. nel caso sia possibile accedere con l'automezzo all'interno della struttura, l'eventuale percorso preferenziale, l'eventuale presenza di ostacoli o pericoli lungo il medesimo, nonché la zona destinata alla sosta dell'automezzo e allo scarico delle merci;
- D. il nome del personale di riferimento per la materiale ricezione delle merci, se diverso da se stesso o dal referente/responsabile di struttura;
- E. successivamente confermerà il tutto per iscritto via mail.

Qualora vi fossero motivi che impediscono la consegna nel giorno e ora previsti, le parti concorderanno una nuova data e ora; il referente per la consegna comunque comunicherà quanto previsto ai precedenti punti, confermando il tutto via mail.

Prima di iniziare lo scarico delle merci il personale dell'aggiudicatario o chi da questi incaricato della consegna (vettore, trasportatore, ecc.) sarà accompagnato dal personale comunale di riferimento per la ricezione materiale delle merci per prendere visione del percorso interno per raggiungere il luogo di scarico; durante questa fase il personale comunale indicherà e richiamerà l'attenzione su eventuali pericoli presenti.

## **8. Misure di sicurezza da adottare da parte dell'aggiudicatario o da chi da questi incaricato**

Al momento dell'arrivo in struttura, se è possibile accedervi all'interno con l'automezzo, il personale dell'aggiudicatario o chi da questi incaricato del ritiro/consegna (vettore, trasportatore, ecc.) seguirà le indicazioni fornitegli in precedenza per entrarvi e percorrere la viabilità della struttura; dovrà comunque osservare le seguenti prescrizioni:

- A. tenere una velocità a passo d'uomo e prestare comunque la massima attenzione a eventuale presenza di persone (bimbi e adulti) lungo il percorso dando la precedenza dovrà essere data la precedenza alle altre persone operanti nella struttura o agli utenti dei parchi;
- B. dare comunque e sempre la precedenza ai pedoni sia singoli che in gruppo, in particolare all'interno dei parchi, nel passaggio di varchi (ad esempio cancelli di ingresso), nei passaggi più stretti o con scarsa visibilità;
- C. attendere l'allontanamento del personale comunale che aprirà i cancelli, che hanno apertura manuale, prima di riprendere la marcia con l'automezzo;
- D. parcheggiare l'automezzo nella zona appositamente indicata dal personale comunale e comunque senza intralciare in nessun modo l'ingresso; spegnere il motore non appena possibile, inserire il freno a mano, sfilare la chiave di avviamento, chiudere a chiave la cabina, applicare le eventuali calzatoie alle ruote;
- E. utilizzare l'eventuale pedana idraulica solo in assenza di persone nelle immediate vicinanze e dopo averne delimitato a terra con coni segnaletici o mezzi similari l'area necessaria alla manovra e alle operazioni di carico/scarico. Qualora qualcuno (personale della struttura o terzi) si avvicinasse o entrasse in quest'area la manovra dovrà essere fermata e la persona invitata ad allontanarsi, la manovra verrà ripresa solo quando la persona si sarà allontanata.



- F. nel caso di movimentazione con l'ausilio di carrelli a mano di qualsiasi tipo avrà cura di non sovraccaricarlo né in termini di portata né in termini di volume o altezza del carico in modo da avere la visuale sempre libera e da assicurare la stabilità del carico stesso;
- G. nel caso di manovra all'indietro (superamento di gradini ad esempio) prima si accerterà di avere percorso libero;
- H. nel caso di trasporto a braccia il carico dovrà essere tenuto in modo da mantenere libera la visuale, anche in questo caso sarà data la precedenza rispetto alle altre persone operanti nella struttura o ai gli utenti dei parchi;
- I. nel caso di deposito temporaneo delle attrezzature in luogo diverso da quello stabilito dovrà essere curato il sconfinamento delle stesse e prese tutte le precauzioni per garantire la sicurezza delle altre persone operanti nella struttura o agli utenti dei parchi;
- J. nel caso si verifichi una situazione di emergenza che comporti lo sfollamento dall'area, tutte le operazioni dovranno essere immediatamente sospese e dovranno essere seguite le indicazioni che verranno fornite dal personale comunale oltre che la segnaletica esistente;
- K. nel caso ravvisi una situazione di potenziale emergenza, dovrà sospendere tutte le operazioni e informerà immediatamente il personale comunale presente.

Terminate le operazioni, se l'automezzo è all'interno della struttura osserverà le stesse prescrizioni di cui ai punti precedenti.

Tutti i macchinari o attrezzature utilizzate per la consegna, intendendo carico/scarico movimentazioni e trasporto, delle merci dovranno essere in buono stato d'uso, rispondenti alle vigenti norme di legge ed utilizzate in conformità alle stesse e alle istruzioni del costruttore.

#### **9. Misure di sicurezza da adottare da parte del personale comunale**

Al momento dell'avviso telefonico di prossima consegna il personale comunale referente/responsabile di struttura valuterà, a suo esclusivo giudizio, se le attività programmate per il giorno ed ora previsti siano compatibili con la consegna medesima; in caso contrario proporrà e concorderà date e/o ore diverse; a titolo indicativo e non esaustivo si indicano alcune attività ostative alla consegna: lavori di manutenzione di qualsiasi natura (edile, impiantistica, di parchi e giardini) che interessino i percorsi esterni che il personale dell'aggiudicatario o chi da questi incaricato dovrà utilizzare per effettuare la consegna.

Nel giorno stabilito all'approssimarsi dell'ora di consegna il referente/responsabile di struttura o in sua vece il personale comunale di riferimento per la materiale ricezione delle merci si accerterà che non vi siano ostacoli o pericoli lungo i suddetti percorsi e nei luoghi di destinazione e se del caso provvederà per il relativo sgombero; in particolare accerterà che nei depositi per detersivi, solventi, concimi e simili non vi siano sversamenti e se del caso provvederà per la relativa bonifica.

Qualora siano in corso lavori di florovivaistica o di manutenzione del verde o di qualsiasi altra natura in prossimità dei percorsi esterni interessati alla consegna, li sospenderà per tutta la durata delle operazioni di consegna.

Essendo consentito l'accesso dell'automezzo alla struttura e il cancello carraio è ad apertura manuale e viene aperto e chiuso dal personale comunale, lo stesso personale eviterà di dare indicazioni sulla manovra di entrata - che è di esclusiva responsabilità del conducente - e dopo aver aperto il cancello si allontanerà da esso mettendosi in posizione di sicurezza rispetto all'automezzo (ad esempio sul marciapiede fuori dal cancello e a lato dello stesso e mai in vicinanza delle ante); richiederà il cancello solo quando l'automezzo si sarà sufficientemente allontanato.

Il personale comunale di riferimento avviserà tutto il personale presente o che sopraggiungerà in struttura, compreso il personale di ditte esecutrici di altri appalti ed eventuali visitatori o utenti dei parchi, delle operazioni di carico/scarico e trasporto invitandolo a non utilizzare i percorsi e ambienti dove opererà il personale dell'appaltatore, se non in caso di assoluta necessità, prestando comunque la massima attenzione e preavvisando dell'intenzione il personale dell'appaltatore.

Analogamente informerà eventuali terzi che dovessero sopraggiungere in struttura a operazioni di scarico e trasporto in corso.

Qualora fossero in atto lavori di manutenzione di edifici e impianti di qualsiasi natura e estensione a cura di ditte appaltatrici terze, non previsti al momento del concordamento dell'appuntamento e gli stessi possano interferire con le attività di consegna delle merci o perché svolti negli ambienti interessati ai percorsi o nei depositi stessi o perché svolti nelle immediate vicinanze dei medesimi, o perché di natura tale da poter provocare caduta di oggetti dall'alto, o proiezione di frammenti e materiali o particolari rischi di incendio, ecc., il personale comunale farà sospendere detti lavori per tutta la durata delle operazioni di consegna merci.

Qualora, durante le operazioni dell'appaltatore si presentassero in struttura addetti delle imprese di manutenzione terze per eseguire lavori non preavvisati, il personale comunale non consentirà l'inizio di questi lavori fino a completamento delle operazioni di carico/scarico e trasporto delle attrezzature.

#### **10. Schema sintetico degli oneri per la sicurezza riconosciuti all'aggiudicatario**

<b>VOCE</b>	<b>u.m.</b>	<b>Importo</b>
Esecuzione di telefonate o email di preavviso	a corpo	€ 25,00
Esecuzione di sopralluoghi preliminari ai lavori	a corpo	€ 25,00
Esecuzione di riunioni di coordinamento per i lavori	a corpo	€ 25,00
<b>TOTALE ALL'AVVIO DELL'APPALTO</b>		<b>€ 75,00</b>

# Elenco firmatari

ATTO SOTTOSCRITTO DIGITALMENTE AI SENSI DEL D.P.R. 445/2000 E DEL D.LGS. 82/2005 E SUCCESSIVE MODIFICHE E INTEGRAZIONI

Questo documento è stato firmato da:

NOME: CORTESE ENRICO

CODICE FISCALE: CRTNRC58S30L424X

DATA FIRMA: 06/11/2017 11:08:01

IMPRONTA: 17B928C8E8580329AFB4F63A663F258424082AFC8903982EF544E8F847DE0483  
24082AFC8903982EF544E8F847DE048324C0CA982E9523D1984E106795F58985  
24C0CA982E9523D1984E106795F58985D45B612F49D10D3B3DC49F95539E0105  
D45B612F49D10D3B3DC49F95539E01059AF9A0B64E0333A24BCC295CF0792A14